

Inbouw dakvenster - Bellus keramische lei

Algemene principes van uitvoering

Toepassingsgebied:

Standaard plaatsing (Rode lijn).
Voor dakhellingen vanaf 27°.

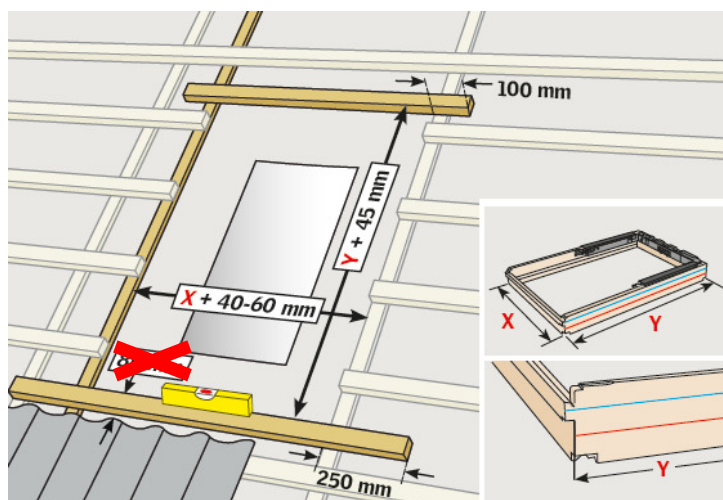
1

Bestel het juiste gootstuk en de extra toebehoren:

Afmeting	Gootstuk + BDX & BFX	EDB Al, Verlengstuk onderste gootstuk
CK01	EDS CK01 2000	766874C0
CK02	EDS CK02 2000	766874C0
MK04	EDS MK04 2000	766874M0
MK06	EDS MK06 2000	766874M0
MK06	EDS MK08 2000	766874M0
PK10	EDS PK10 2000	766874P0
SK06	EDS SK06 2000	766874S0
SK08	EDS SK08 2000	766874S0
UK04	EDS UK04 2000	766874U0
UK08	EDS UK08 2000	766874U0

2

Maak een raveelconstructie volgens de VELUX richtlijnen (opgelet: plaats nog geen panlatten, volg hiervoor de instructies vanaf punt 3)

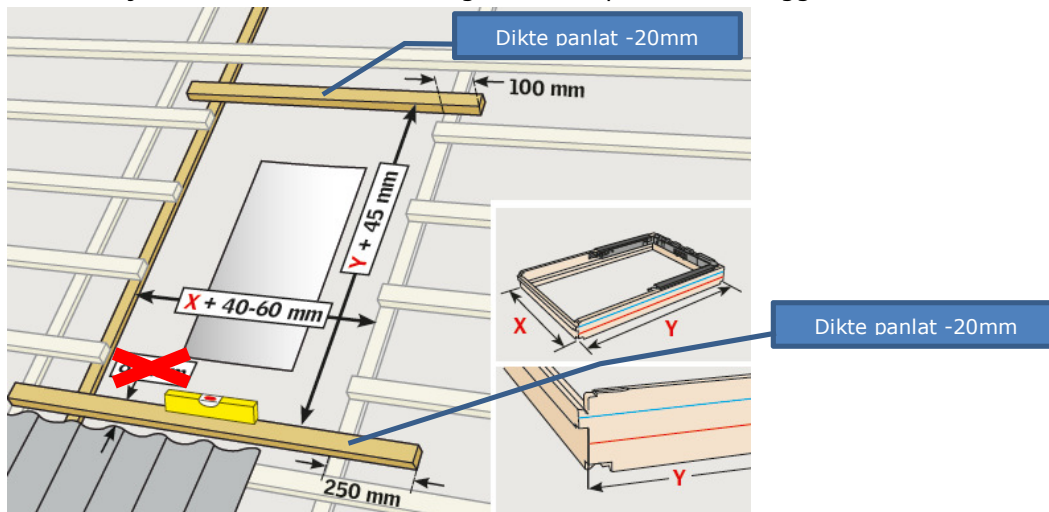


Inbouw dakvenster - Bellus keramische lei

Algemene principes van uitvoering

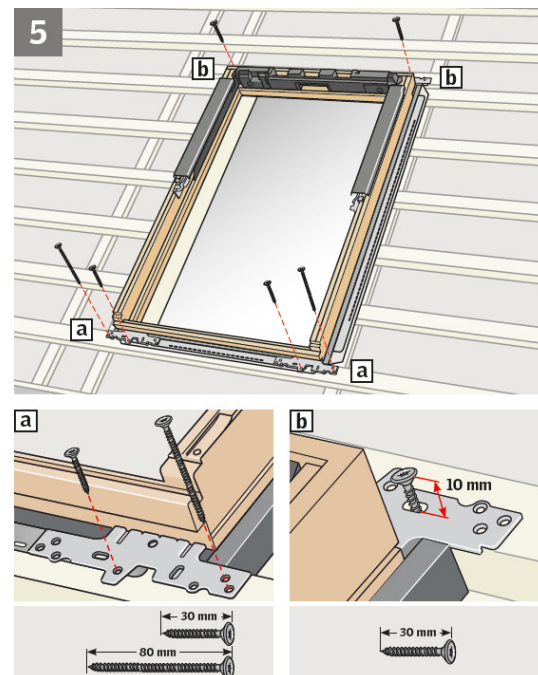
3

Plaats de steunlatten met een dikte van de panlat - 20mm (bv.: 32mm -20mm = 12mm) onder en boven het VELUX dakvenster met een tussenafstand $Y + 45\text{mm}$. De rode lijn komt hierdoor 20mm lager dan de panlatten te liggen.



4

Plaats het isolerend kader en het vast kader van het venster. Na het haaks plaatsen, het venster duurzaam bevestigen (met lange vijzen door de verdunde panlat, tengelast in de raveelconstructie)



Inbouw dakvenster - Bellus keramische lei

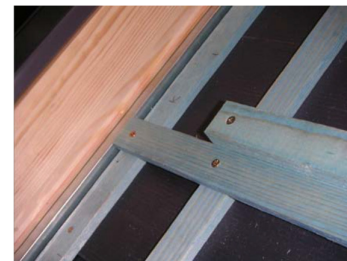
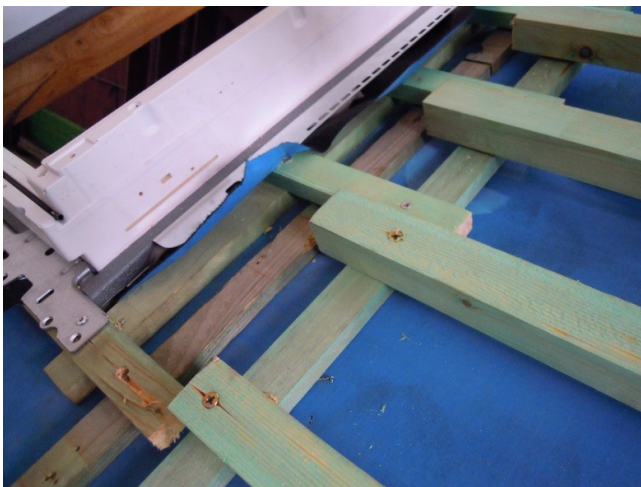
Algemene principes van uitvoering

5

Voor een mooie uitlijning van het onderste gootstuk met de keramische leien, start men met het plaatsen van een volledige panlat onderaan het venster op een afstand van 140mm (gemeten boven de winkelhaak, zie illustratie).

**6**

Onderbreek de panlatten (min. 32x 32mm (max. breedte 38mm), daar waar zij de zijgootstukken raken en verleng deze zoals in de illustratie hieronder met latten die 20mm minder dik zijn dan deze van de standaard gebruikte panlat. Doe dit ook over de volledige hoogte en breedte van het bovenste gootstuk.

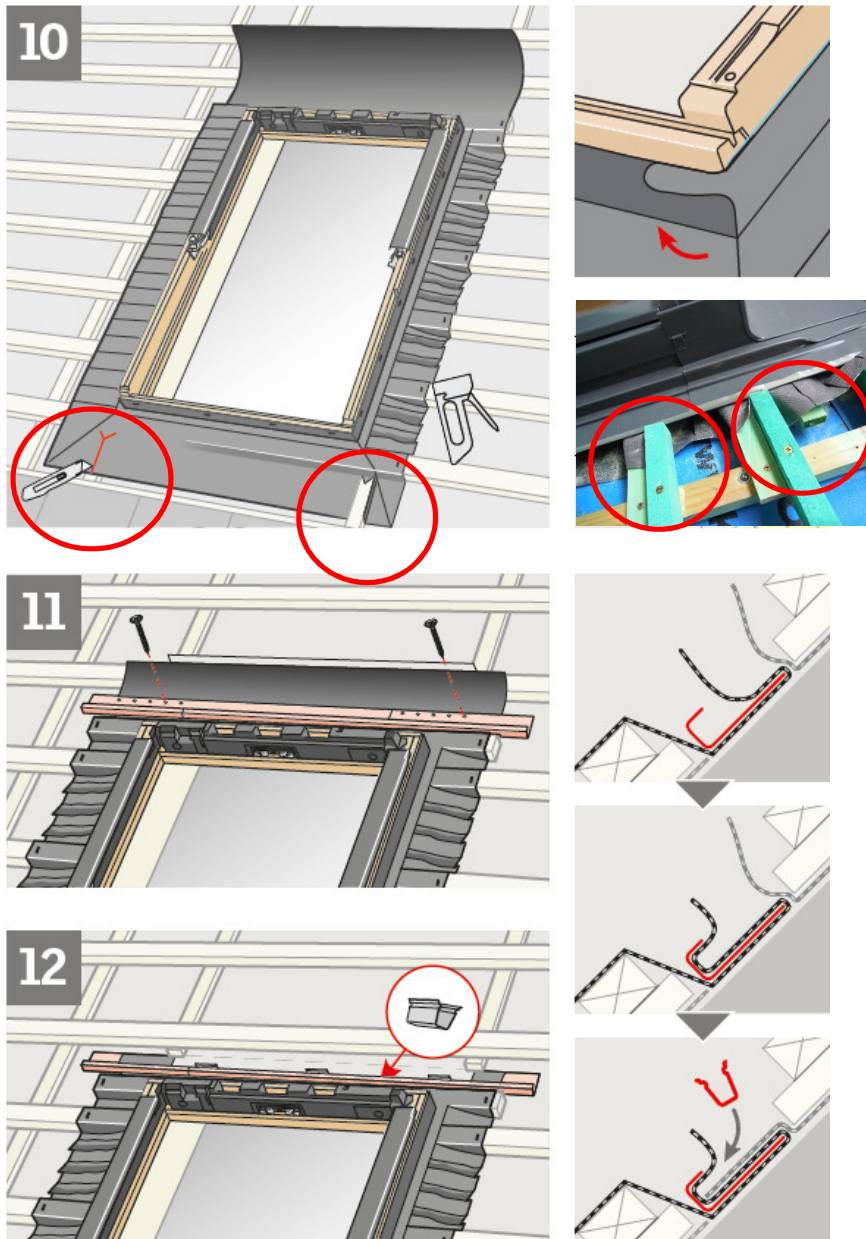


Inbouw dakvenster - Bellus keramische lei

Algemene principes van uitvoering

7

Plaats de onderdakdraag en het afvoergootje voor het onderdak, snij de onderdakdraag in Y vorm door, ter hoogte van de tengellatten onderaan. Doe hetzelfde enkel voor het gedeelte dat de dikke panlatten overlapt links en rechts van het dakvenster (zie foto).

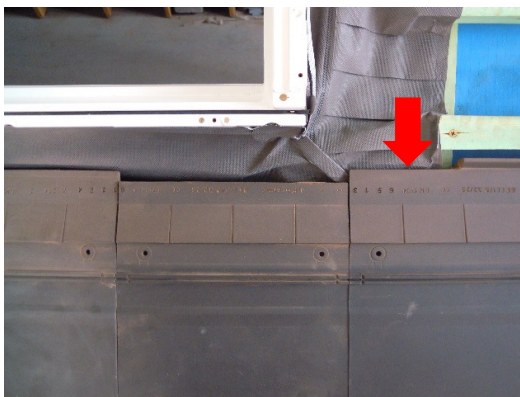
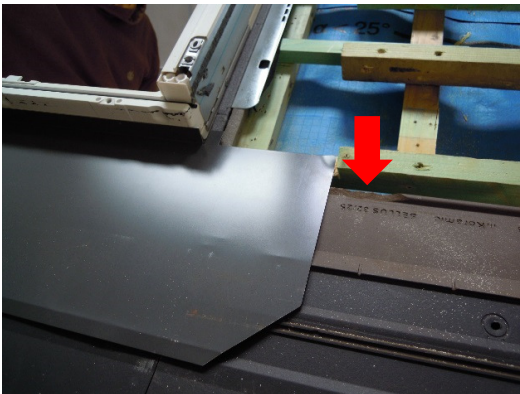
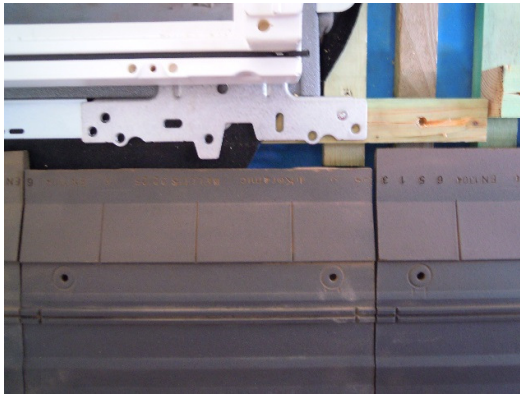


Inbouw dakvenster - Bellus keramische lei

Algemene principes van uitvoering

8

Plaats nu de keramische leien onder het dakvenster, vergeet niet de bovenste opstand van de laatste rij leien onder het dakvenster (zie rode pijl) te verwijderen over de breedte van het EDB verlengstuk van het onderste gootstuk (bijbesteld onderdeel).

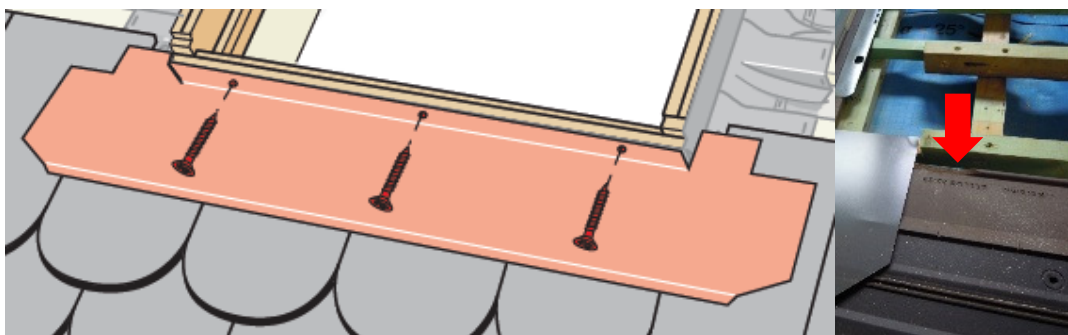


Inbouw dakvenster - Bellus keramische lei

Algemene principes van uitvoering

9

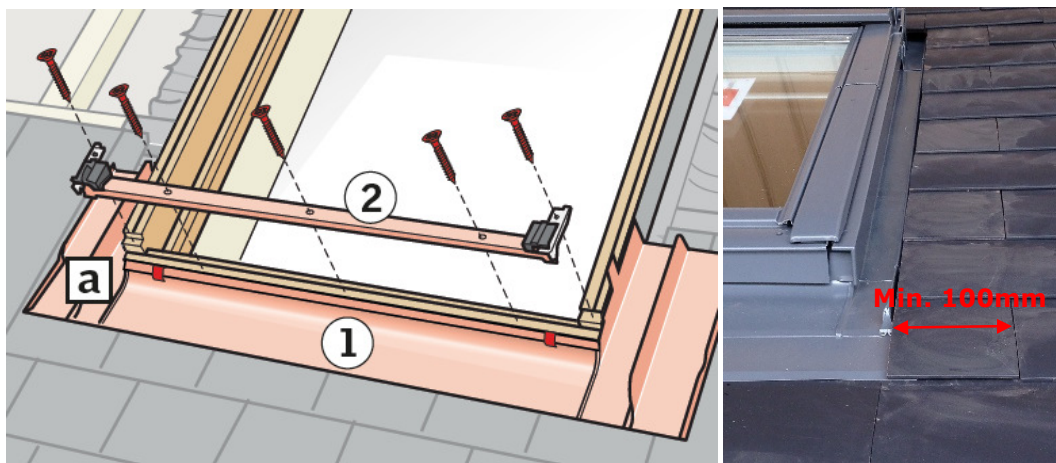
Plaats en bevestig het EDB verlengstuk van het onderste gootstuk (bijbesteld onderdeel) met vijzen van 4 x 20mm.



10

Plaats het onderste gootstuk EDS (1) en het onderste dwarsprofiel van het vast kader (2), terug te vinden in de doos van het EDS gootstuk.

Voor een goede ophanging en bevestiging, dient men ervoor te zorgen dat de breedte van de in de lengte verzaagde Bellus keramische lei ter hoogte van het VELUX dakvenster **minimaal 100 mm** is. Indien dit niet mogelijk is, dienen de daarnaast liggende leien eveneens verzaagd te worden.

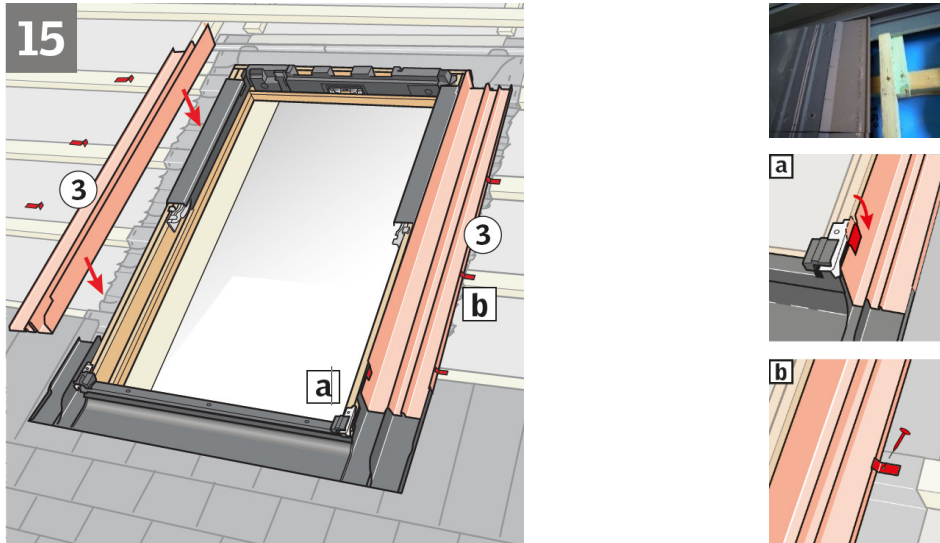


Inbouw dakvenster - Bellus keramische lei

Algemene principes van uitvoering

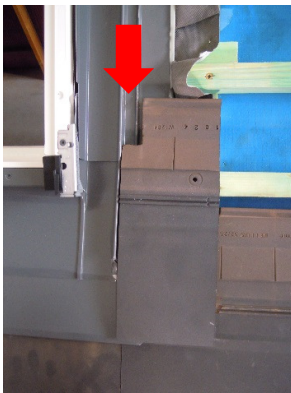
11

Plaats nu beide zijgootstukken van het EDS gootstuk (deze worden op de 20mm dunnere panlatten geplaatst).



12

Verwijder indien nodig voor de volgende rij leien, van de Bellus links en rechts van het dakvenster een gedeelte van de ophangneus (zie rode pijl) en snij indien nodig een hoekje uit de pan.

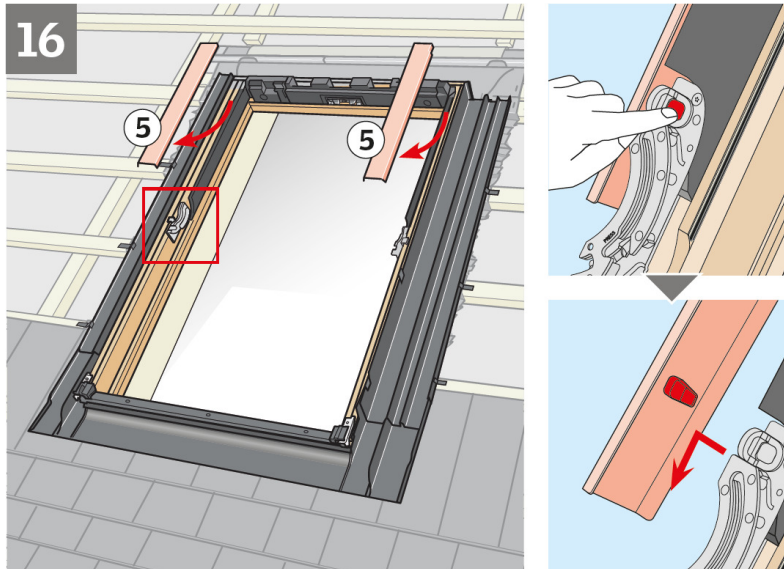


Inbouw dakvenster - Bellus keramische lei

Algemene principes van uitvoering

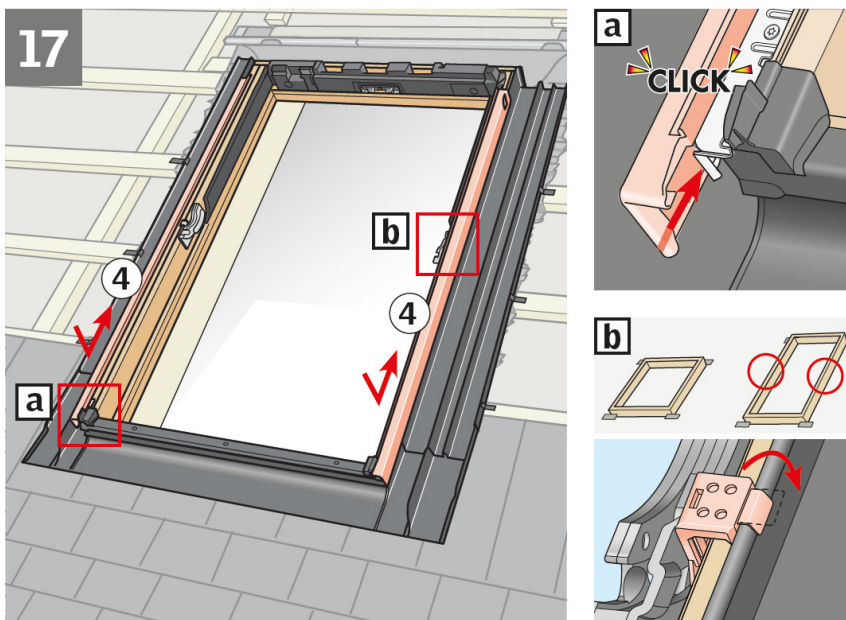
13

Verwijder de halve profielen van het vast kader (5).



14

Plaats de grote zijprofielen

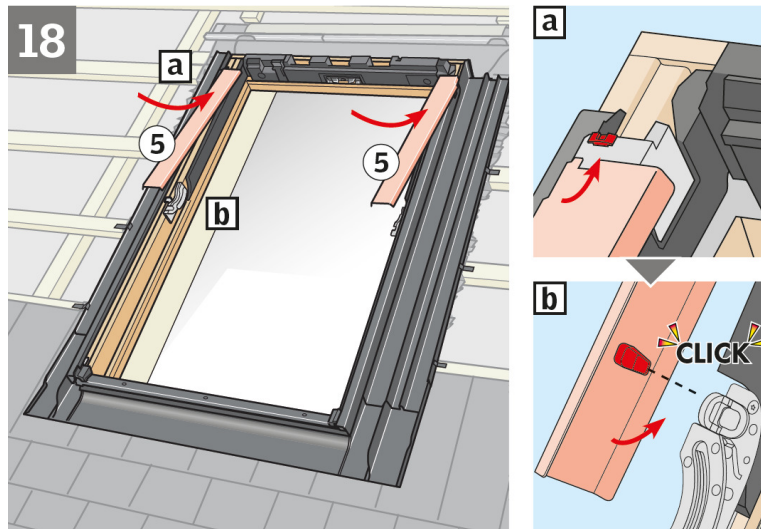


Inbouw dakvenster - Bellus keramische lei

Algemene principes van uitvoering

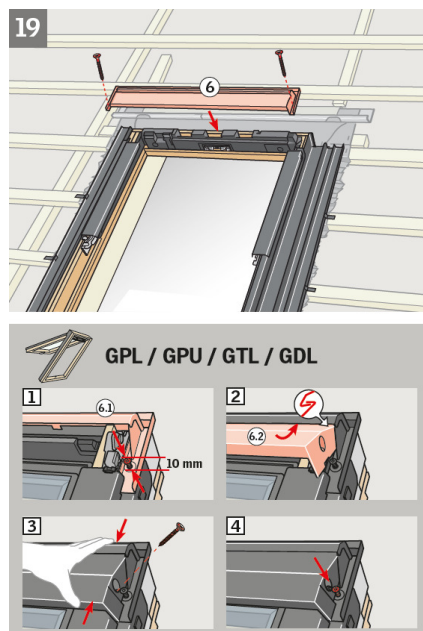
15

Herplaats de halve profielen van het vast kader (5).



16

Plaats de afdekkap (6).



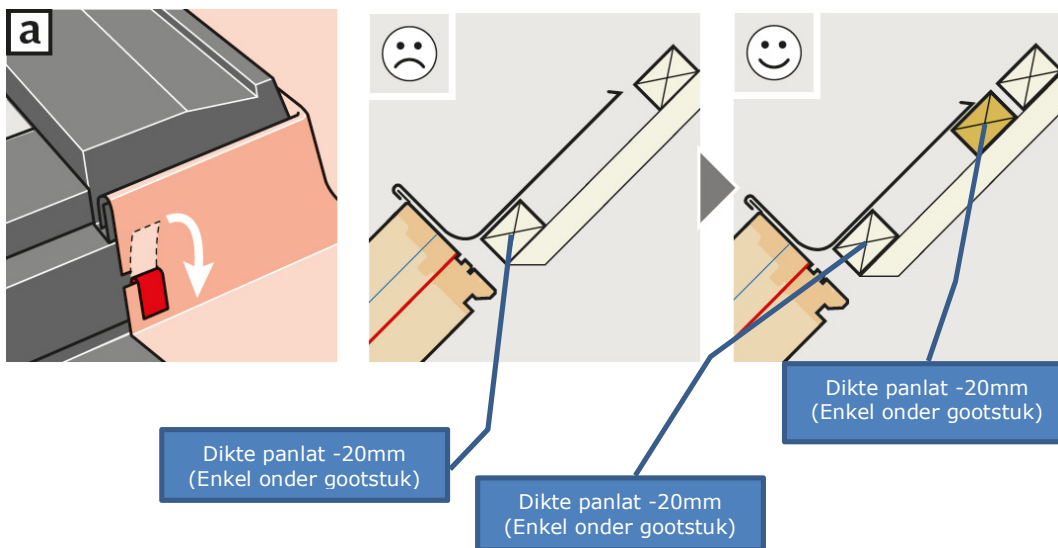
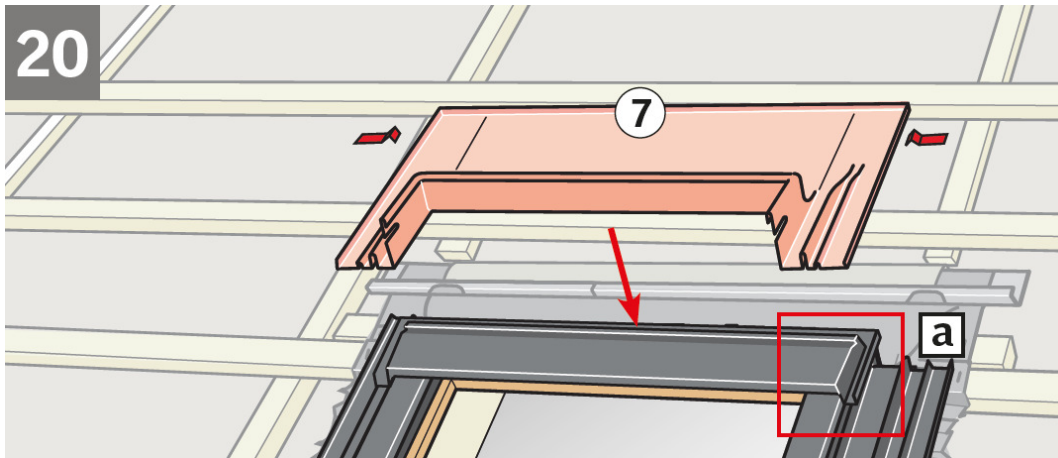
Inbouw dakvenster - Bellus keramische lei

Algemene principes van uitvoering

17

Plaats het bovenste gootstuk (7) en zorg voor voldoende steun.

Alleen onder het bovenste gootstuk bevinden zich steunlatten die 20mm dunner zijn dan de oorspronkelijke panlatten.

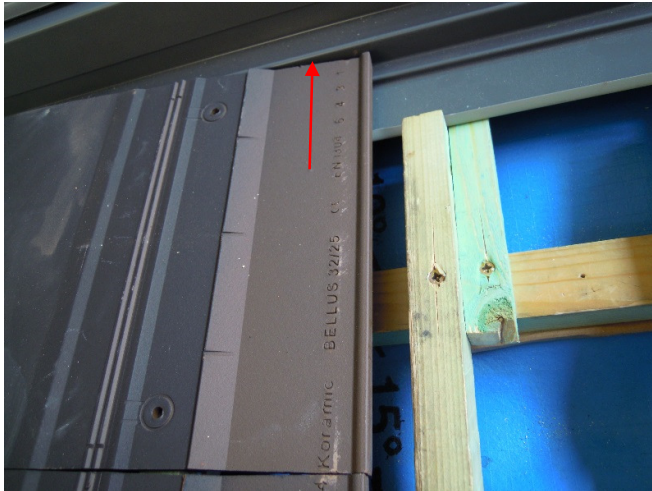


Inbouw dakvenster - Bellus keramische lei

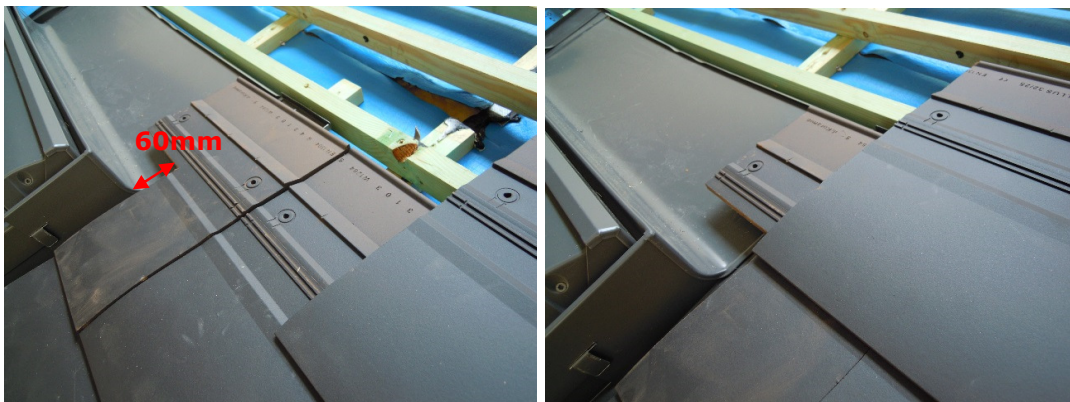
Algemene principes van uitvoering

18

Plaats nu de keramische leien aan de zijkanten. Duw deze tot tegen de opstand (profilering).

**19**

De keramische leien links en rechts bovenaan het bovenste gootstuk insnijden zoals aangegeven in onderstaande illustratie. De maximum afstand tussen bovenste gootstuk en lei is hier 60mm.

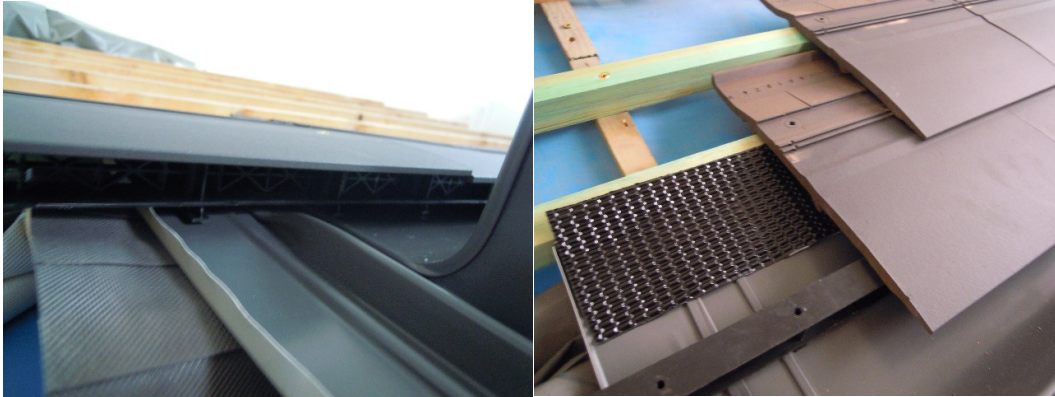


Inbouw dakvenster - Bellus keramische lei

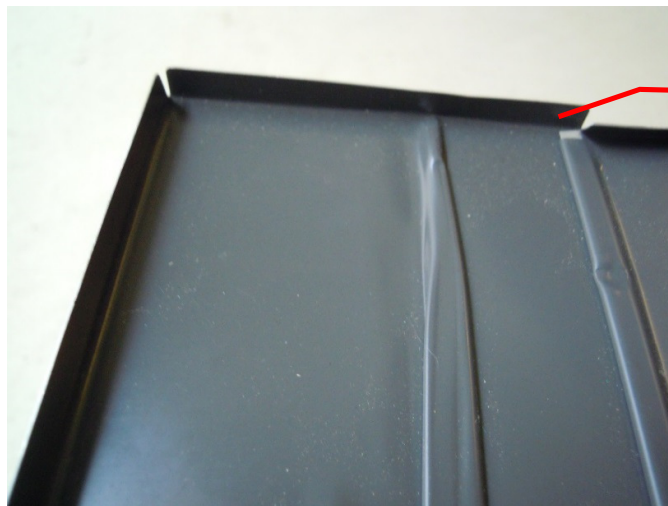
Algemene principes van uitvoering

20

Plaats een KoraTech dakvoetventilatielat als steunlat voor de pannen van het bovenste gootstuk en zorg ervoor dat de leien in lijn liggen met de naastliggende.


21

Soms zal het nodig zijn een gedeelte van het bovenste gootstuk weg te snijden. In dit geval dient men het bovenste gedeelte van het bovenste gootstuk terug omhoog te plooiën (opstand 10mm). Snij nooit meer dan 65mm van het bovenste gootstuk.



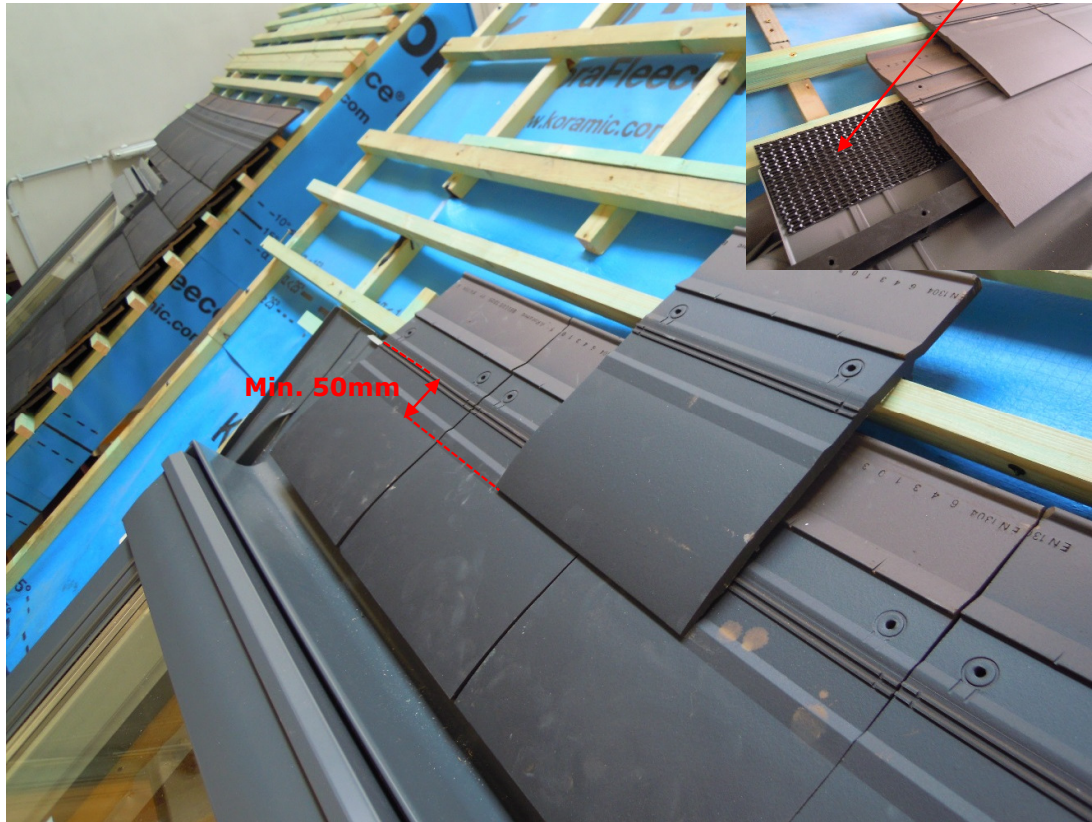
Na wegsnijden terug
omhoog te plooiën

Inbouw dakvenster - Bellus keramische lei

Algemene principes van uitvoering

22

Zorg voor voldoende overlapping met de volgende rij pannen en het bovenste gootstuk, **minimum 50 mm**. Indien dit niet het geval is dient men een strook Koraflex aan te brengen (zie onderstaande illustratie).

**23**